

Togoguías Huella Andina
Sector Nahuel Huapi



Foto: C. Apochian

NEUQUEN
P. N. Nahuel Huapi

Traful / Tapera de Lagos

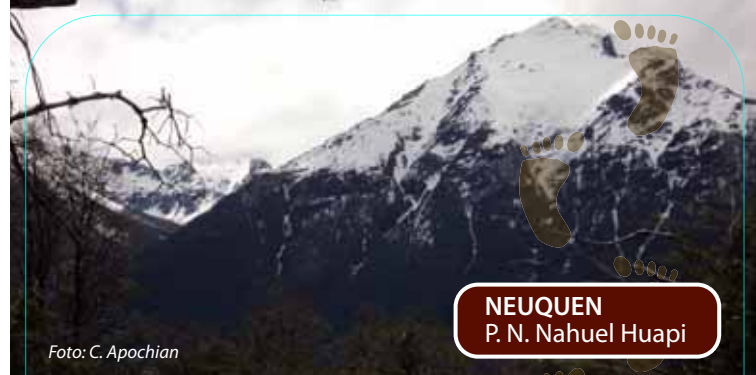
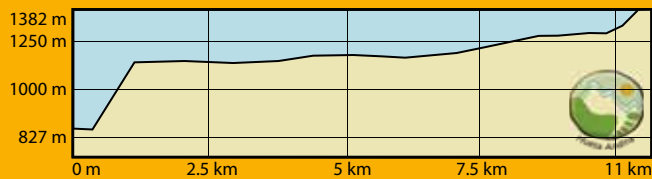


Foto: C. Apochian

NEUQUEN
P. N. Nahuel Huapi



Etapa

Traful – Tapera de Lagos

Distancia: 11 km

Duración: 7 hs

Dificultad: Alta

Temporada:
Diciembre a
Mayo. Mayo a
Octubre exclusivo
con guía de
montaña

Servicios:
Camping inicio

Precauciones:
Calzado extra
(vados)

Puntos de interés:
Veranada de uso
ganadero

Transp. público:
Ómnibus a Villa
Traful

Descripción: El sendero inicia en el camping agreste “Cataratas” sobre la ruta provincial 65 a 8 km. de Villa Traful. Iniciamos la caminata ascendiendo durante 50’ aproximadamente, hasta que cruzamos una tranquera (dejar siempre cerrada), luego continuamos hacia la derecha y hacia abajo, para entrar en una zona de árboles secos y caídos. Luego de unos 50’ más llegaremos al primer afluente del A° Cataratas llamado A° Las Viejas. A partir de allí descendemos levemente hacia el valle y comenzamos a cruzar el A° Cataratas, lo deberemos cruzar 11 veces en un lapso de más o menos 3 horas. Es muy práctico y seguro contar con zapatos de vadeo o sandalias. Llegaremos a una bifurcación, tomamos hacia la derecha ascendiendo por dos horas más, vadearemos el A° Cataratas cuatro veces más y llegaremos al lugar de pernocte conocido como “Tapera de Lagos”. Está permitido hacer fuego solo en el fogón habilitado. No hay servicios en este lugar.



Foto: C. Apochian

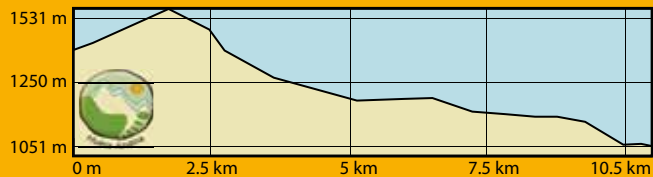
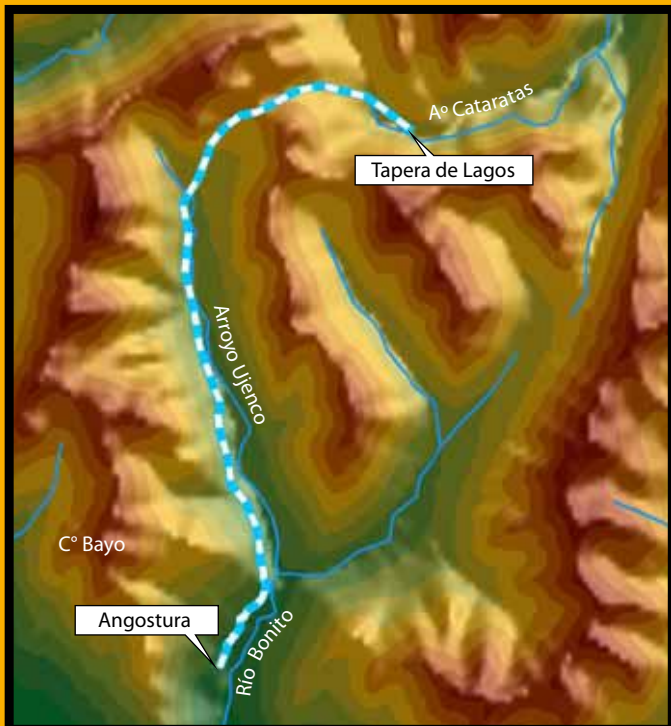
NEUQUEN
P. N. Nahuel Huapi

Tapera de Lagos / Angostura



Foto: C. Apochian

NEUQUEN
P. N. Nahuel Huapi



Etapa

T. de Lagos - Angostura

Distancia: 10,5 km

Duración: 5 hs

Dificultad: Alta

Temporada:
Diciembre a
Mayo. Mayo a
Octubre exclusivo
con guía de
montaña

Servicios: Zona
pernocte inicio,
todos final (Vª La
Angostura)

Precauciones :
Posibilidad de
nieve en el punto
más alto

Puntos de interés:
Zona agreste

Transp. público:
Ómnibus a
Cerro Bayo

Descripción: Partimos de la zona de pernocte sin servicios de Tapera de Lagos, comenzamos a ascender suavemente durante 1 hora y media, hasta llegar a una zona alta y plana que es la divisoria de aguas entre el A° Cataratas y el A° Ujenco. De este punto descendemos, bajando unos 300 m hasta el fondo del valle. Una vez allí transitaremos cerca del arroyo hasta que lo cruzaremos por un puente rústico de tronco. De aquí el sendero irá siempre por la margen derecha hasta que se convierte en un camino vehicular (ya fuera del PN Nahuel Huapi), llegando a la base del centro de esquí Cerro Bayo.

La continuidad de Huella Andina se retoma en el Itsmo de Quetrichue, en Villa La Angostura, a 12 km de este punto (6 km hasta la ruta, desde aquí 3 Km a VLA y luego 3 km al Itsmo). Puede tomar un colectivo en la ruta hasta la Villa.



Foto: M. Peyret

NEUQUEN
P. N. Los Arrayanes

Angostura / Quetrihue

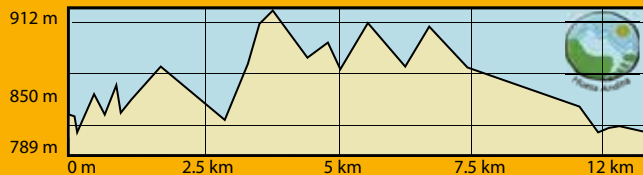


Foto: M. Peyret

NEUQUEN
P. N. Los Arrayanes

Etapa Angostura - Quetrihue

Distancia: 12 km

Duración: 3 hs

Dificultad: Media

Temporada:
Enero a
Diciembre

Servicios: todos
inicio (Vª La
Angostura)

Precauciones :
Ciclismo en la
senda



Puntos de interés:
Bosque de
arrayanes

Transp. público:
Ómnibus a VLA,
embarcaciones en
el muelle

Descripción: El sendero arranca en el Itsmo de Quetrihue, a 150 m. de Bahía Mansa, en Villa La Angostura. Al poco del inicio comienza a subir, luego de unos 20 min. llega a un sector de miradores, con vistas panorámicas del Lº Nahuel Huapi y el área de Villa La Angostura. Desde aquí la pendiente se suaviza y transitamos por un antiguo camino de carro que vuelve a angostarse al tener que subir una loma, en el km 8 aprox.

Luego de superar esta loma el sendero baja hasta que podemos avistar del lado derecho la laguna Patagua, lugar ideal para descansar unos momentos antes de continuar. El sendero continúa doblando 90º a la izquierda y descendiendo hasta el Lº Nahuel Huapi, donde encontraremos la casa del guardaparque, para llegar en pocos metros más al sendero entablonado que recorre el bosque de Arrayanes, y que nos depositará en el muelle. Podemos tomar una embarcación para dirigirnos a Puerto Pañuelo y continuar Huella Andina en Colonia Suiza.

Nota: Confirmar horarios de embarcación y el enlace de 12 km a Colonia Suiza donde hay todos los servicios.



Foto: M. Calvi

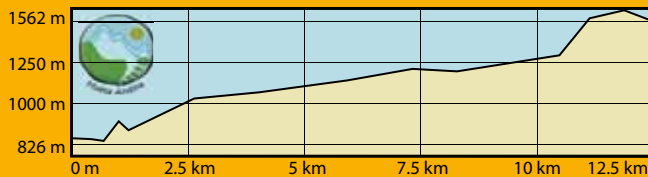
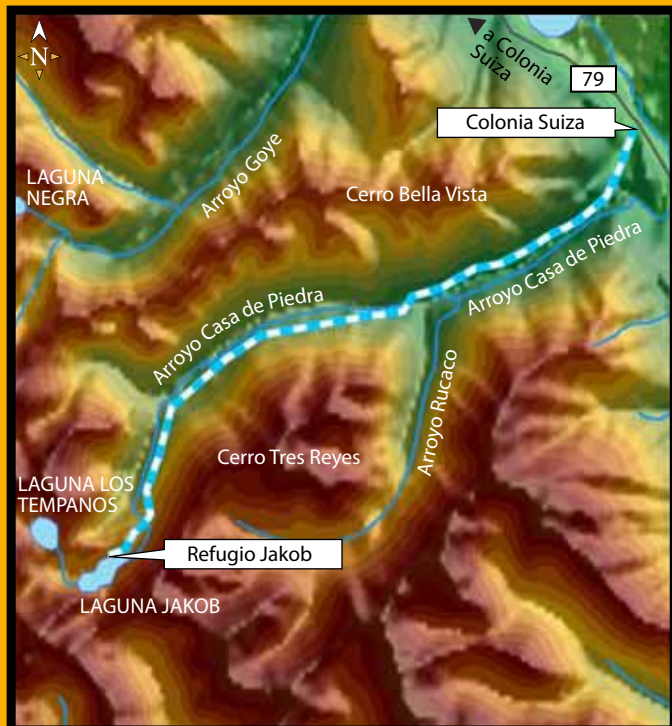
Colonia Suiza / Refugio Jakob

RÍO NEGRO
P. N. Nahuel Huapi



Foto: M. Calvi

RÍO NEGRO
P. N. Nahuel Huapi



Etapa

Colonia Suiza – Refugio Jakob

Distancia: 12,5 km

Duración: 6 hs

Dificultad: Alta

Temporada:
Dic. a Marzo.
Resto del año
exclusivo con
guía de montaña.

Servicios: todos
inicio (C. Suiza),
refugio guardado
final

Precauciones :
Ropa de abrigo

Puntos de interés:
Historia C. Suiza,
Laguna Jakob,
entorno
montañoso

Transp. público:
Ómnibus a
Colonia Suiza

Descripción: El sendero comienza en el viejo camino que lleva a Colonia Suiza, cerca del A° Casa de Piedra. Al comienzo transita por un camino vehicular de tierra, pasamos una tranquera y caminamos junto a la casa de un poblador. Luego el camino se transforma en senda y baja hasta la vera del arroyo, el cual iremos remontando por la derecha. Luego de media hora de caminata entraremos al PN Nahuel Huapi y continuando por la derecha llegaremos a un puente sobre el A° Casa de Piedra. El sendero sigue por el margen izquierdo del valle hasta que finalmente empieza una subida bastante empinada por unos "caracoles" que sólo se suaviza cuando encontramos un vado que deberemos cruzar (hay una cadena que hace las veces de pasamanos). Seguimos subiendo hasta llegar al refugio Jakob. Es posible dormir en el refugio o en el área de acampe circundante.



Foto: M. Calvi

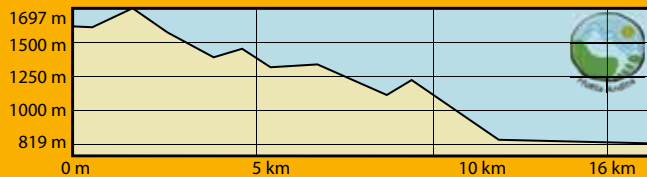
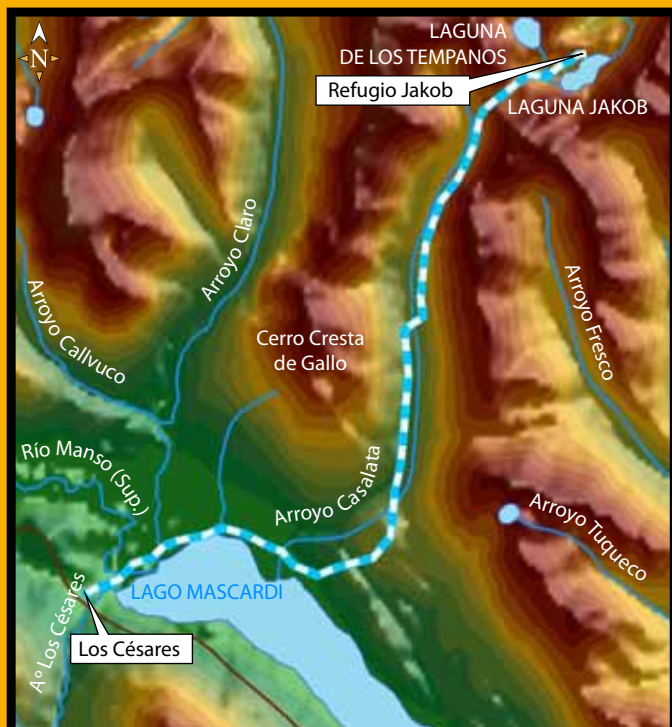
Refugio Jakob / Los Césares

RÍO NEGRO
P. N. Nahuel Huapi



Foto: M. Calvi

RÍO NEGRO
P. N. Nahuel Huapi



Etapa

Refugio Jakob - Los Césares

Distancia: 16 km

Duración: 9 hs

Dificultad: Alta ●

Temporada:
Dic. a Marzo.
Resto del año con
guía de montaña

Servicios: Refugio
guardado inicio,
final camping,
hotel

Precauciones:
Nieve en el punto
más alto, calzado
extra (vados)

Puntos de interés:
Espejos de agua,
vistas panorám.,
contacto c/pob.

Transp. público:
Ómnibus a Los
Césares

Descripción: El sendero va a la dcha. de la laguna, por unos promontorios de roca. Desde el fondo del valle subimos al paso Schweizer, con magníficas vistas. Cuidado: descenso pronunciado. Llegamos a las nacientes del A° Casalata. Seguimos este arroyo por la margen izda., tras un par de horas alcanzamos un lugar donde es posible acampar en caso de emergencia. A continuación llegamos a una zona de mallines que se pasa por la izda. Después se vadea el arroyo y transitamos por su margen dcha. Tras el siguiente vado comenzamos a faldear, con vistas al L° Mascardi. Bajamos por un bosque de cipreses a una zona cercana al lago donde vadeamos por última vez el A° Casalata. A partir de allí el sendero es casi plano y con bosque abierto.

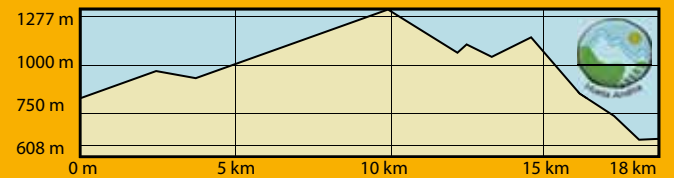
Tendremos que vadear el A° Claro (infórmese previamente) y cruzar el R° Manso (pasarela colgante). En el área de Tres Álamos es posible acampar. En media hora más llegamos al paraje Los Césares, cerca de la ruta que conduce a Tronador o Bariloche, camp. Los Rápidos.

El inicio de la siguiente etapa está a 5 km por la ruta hacia Bariloche, en el A° Llodconto, 300 m antes del camp. La Querencia



RÍO NEGRO
P. N. Nahuel Huapi

Mascardi / Steffen



RÍO NEGRO
P. N. Nahuel Huapi

Etapa
Mascardi-Steffen

Distancia: 18 km

Duración: 8 hs

Dificultad:
Media-Alta ●●

Temporada:
Dic. a Marzo (dif. media).
Abril y Nov. (dif. alta)

Servicios:
Campings

Precauciones:
Calzado extra (vados)

Puntos de interés:
Espejos de agua, contacto con pobladores

Transp. público:
Ómnibus a Lago Mascardi

Descripción: El sendero comienza en la ruta que va al cerro Tronador, apenas cruzar el A° Llodcontó. Al principio se sube por un camino vehicular en desuso hasta el denominado puesto de Boock. Desde allí continúa un sendero que transita por un área con poca pendiente. Es necesario vadear un río. Este valle posee varios mallines que no deben cruzarse. El sendero los bordea del lado izquierdo cruzando 3 o 4 arroyos con poco caudal. Luego comenzaremos a bajar por el margen de un arroyo que no debe cruzarse hasta llegar a la población Montes sobre la cabecera este del L° Steffen, en este sitio hay un camping agreste. Huella Andina continúa pasando cerca de la casa del guardaparque de L° Steffen ubicada a 40´ desde el camping.



Foto: M. Calvi

Steffen / Villegas

RÍO NEGRO
P. N. Nahuel Huapi

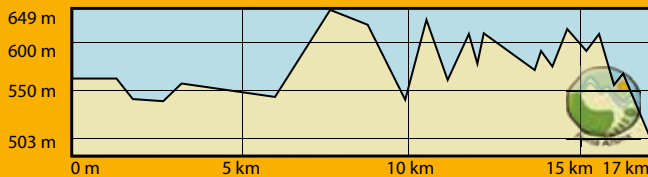


Foto: M. Calvi

RÍO NEGRO
P. N. Nahuel Huapi

Etapa Steffen-Villegas

Distancia: 17 km
(Hasta C. Kaleuche)

Duración:
Steffen - Villegas
3 hs
Villegas-Kaleuche
2 hs

Dificultad: Baja ●

Temporada:
Noviembre a Abril

Servicios:
Campings

Precauciones:
Llevar agua



Puntos de interés:
Espejos de agua,
contacto con
pobladores

Transp. público:
Omnibus a
Villegas

Descripción: Comenzamos en la seccional de Guardaparques de L° Steffen (registrarse). La primera parte es cercana al R° Manso inferior transitando por un camino vehicular. Al llegar a la primera bifurcación se sigue cerca del río sin subir. Pasaremos por un área de acampe administrada por el Sr. Rubén Figueroa. El sendero comienza a separarse del río. Se cruzan cuatro arroyos poco caudalosos, pueden estar secos a fines del verano (es recomendable llevar agua ya que es una zona con presencia de ganado). Cerca de la confluencia entre el R° Manso con el R° Villegas el sendero nuevamente se acerca al río. La última parte transcurre por una huella vehicular poco utilizada, la cual se junta con la ruta nacional N° 40 (asfaltada) cerca del puente que cruza el R° Villegas (límite sur del PN Nahuel Huapi). Caminaremos por la ruta unos 300 m. y luego de cruzar el puente y caminar otros 200 m, llegaremos al puesto de Gendarmería de Villegas enfrente del cual inicia el camino a Paso Leones (ripió), deberemos tomar este camino y transitarlo por unos 6 km, para llegar al camping Kaleuche.